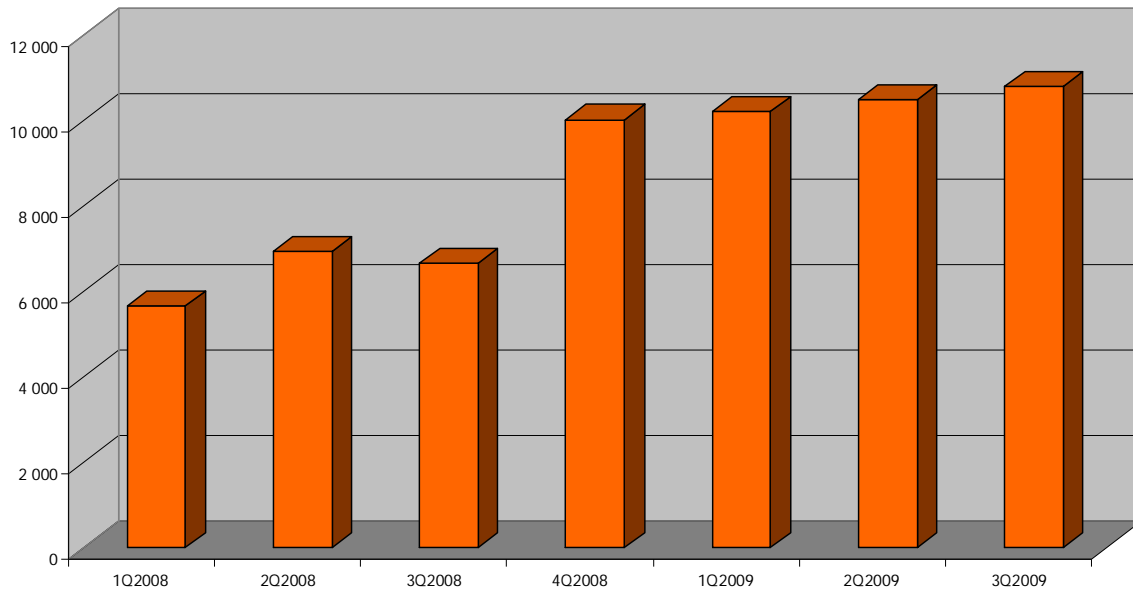


## 1. Vývoj příjmové části systému

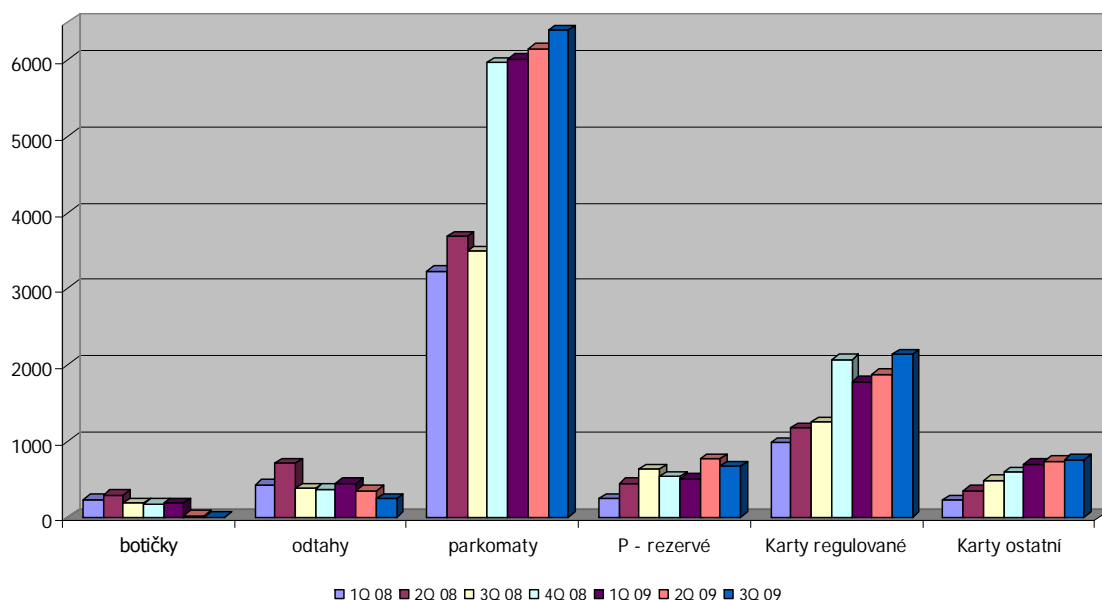
Za období 1-9/2009 činily celkové příjmy systému ISP HK CZK 31.507k, z toho za období 7-9/2009 dosáhly CZK 10.801k. Za období 1-9 roku 2008 činily příjmy systému CZK 19.235k (61% hodnoty roku 2009). Ve srovnání s 2Q došlo k nárůstu příjmů o CZK 309k. Systém tak po dobu posledních 4 čtvrtletí vykazuje stabilní vývoj příjmů (viz. Graf 1).

Graf 1: Vývoj celkových příjmů systému (čtvrtletní údaje)



V porovnání s předchozím čtvrtletím došlo v souvislosti s rozšířením ISP HK o Pražské Předměstí k nárůstu příjmu z dotovaných (+261k) a nedotovaných (+26) karet. Došlo též k nárůstu příjmů z parkovacích automatů (+238k) (viz Graf 2).

Graf 2: Vývoj příjmů systému dle činností

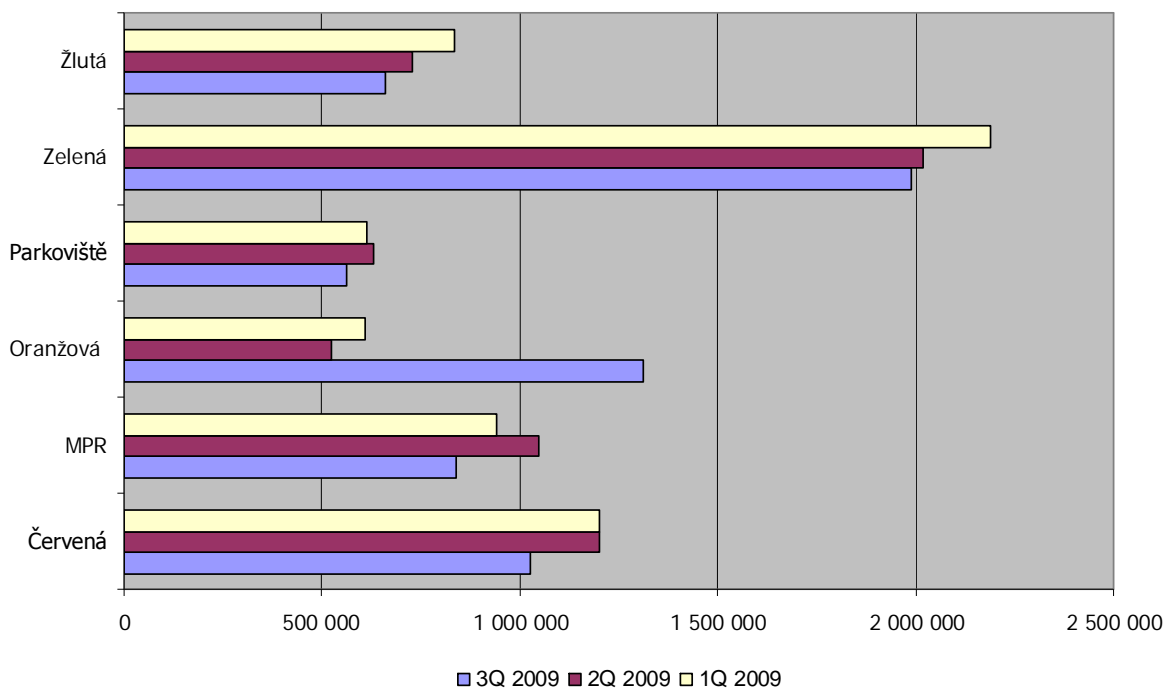


V Grafu 3 je zobrazeno rozdělení výnosů parkomatů podle jednotlivých zón oblasti ISP HK. Z grafu je dobře patrný propad příjmů v letních „prázdninových“ měsících ve všech oblastech ISP HK, zejména

## Zpráva o hospodaření ISP HK k 30.9.2009

v červené zóně (střednědobé stání) a MPR. Výpadek příjmů byl pokryt příjmy z nově zprovozněné zóny Pražské Předměstí. Bez tohoto vlivu by byl příjem ISP HK za 3Q nižší než ve 2 čtvrtletí, což je jev který systém zaznamenal již v minulém roce.

Graf 3: Přehled výnosů parkomatů dle oblastí za 1-9/2009



### 2. Rozbor nákladové části

Za období 1-9/2009 činily celkové náklady na provoz systému (provozní náklady bez odpisů) **CZK 15.164k**. I přes velmi významný nárůst rozsahu systému ISP HK a zajišťovaných služeb došlo ve srovnání s obdobím 1-9/2008 k nárůstu nákladů jen o CZK 1.475k (+10.78%).

Vlivem růstu výkonů a zvýšením efektivity systému došlo k výraznému poklesu podílu nákladů na provoz systému na výnosech na hodnotu **48% výnosů**, k 30.6.2008 činil tento podíl 71.17 %.

Hlavní nákladové položky:

- spotřeba materiálu: 1.850k, pokles o 55k
- služby: 7.719k, nárůst o 1.826k
- osobní náklady: 5.192k, pokles o 370k

Odpisy meziročně vzrostly o 2.322k na 3.144k, přičemž jejich hlavní položkou jsou odpisy parkovací technologie (parkomatů).

Počínaje zářím 2009 začínají být významnou součástí nákladů ISP HK náklady spojené s pořízením PD Katschnerka. Za měsíc září jsou tak již do hospodaření zaúčtovány měsíční úroky ve výši 291k a měsíční odpis PD ve výši 345k.

**Za období 1-9/2009 vykázal systém ISP HK zisk po zdanění ve výši 10.384k.**

### 3. Parkovací domy ISP HK

V období 1-9/2009 došlo k dalšímu zlepšení hospodaření PD Nový Pivovar. Došlo k dalšímu **poklesu nákladů z 3.316k na 3.173k**, zejména vlivem poklesu režijních nákladů a nákladů na služby.

Příjmy PD se zvýšily o 274k na 2.793k, z toho příjmy z parkovného a nedotovaných produktů dosáhly 2.067k (+227k) a příjem z rezidenčních karet činil 726k (+47k). **Hospodaření PD Nový Pivovar za období 1-9/2009 skončilo ztrátou 380k**, ve srovnání se ztrátou 796k za stejné období roku 2008.

**Celkové náklady za oba PD činily za období 1-9/2009 4.449k ve srovnání s 3.388k v roce 2008 (+ 1.061k) a dosahují 24% nákladů ISP HK. Tento podíl bude v souvislosti se zprovozněním PD Katschnerka dále narůstat.**

### 4. Investice

Celková hodnota investic společnosti činila k 30.9.2009 **CZK 141.596k**, z toho tvoří investice do parkomatů 16.890k, do parkovací technologie PD 3.268k a investice do PD Katschnerka 120.773k.

Na financování parkovacího domu byl společnosti poskytnut dlouhodobý úvěr ve výši CZK 95M, který byl k 30.9.2009 kompletně vyčerpán.

### 5. Samofinancovatelnost systému

Vzhledem k dokončení I. etapy projektu, tedy kompletního vyznačení celé oblasti ISP HK, předkládá koncesionář plán cash-flow pro období 2010-2020, tedy do období plánované investice do dalšího PD. Pro zajištění samofinancovatelnosti systému je nezbytné, aby v tomto období byl vygenerován dostatek prostředků pro úhradu investic do PD Katschnerka a současně základní objem prostředků pro budování další parkovací kapacity, který umožní získat bankovní financování. Současně bude v této době nezbytné provést obnovovací investice do parkovacích automatů (Projekce je přílohou č.1).

Z přiložené analýzy cash-flow vyplývá, že systém je po projektovanou dobu samofinancovatelný. Současně ale dochází při zachování stávající cenové úrovně parkovného po toto období k poklesu generovaného cash-flow z 19.6M v roce 2010 na 12.4M v roce 2020, což je úroveň, která již neumožní financování investice do dalšího parkovacího domu. Současně nebude možné zahájit výstavbu dalšího parkovacího domu před rokem 2020.

Z tohoto důvodu bude nezbytné mezi lety 2012 a 2014 provést zvýšení průměrné ceny parkovného v systému ISPH HK v úrovni cca. 10% což umožní zahájit výstavbu další významné parkovací kapacity kolem roku 2015.

### 6. Provozní činnost

Během 3Q 2009 proběhla obnova rezidentních a abonentních karet do moderního centra města („Zelená“ zóna), a Rezidentní zóny Labská kotlina. V souvislosti s dokončením PD Katschnerka a rozhodnutí RM Hradec Králové, které omezilo možnost zneužívání rezidentních karet, došlo v „Zelené“ zóně k pozitivnímu poklesu počtu „karet na plochu“ a odpovídajícímu poklesu počtu zaparkovaných vozidel.

## Zpráva o hospodaření ISP HK k 30.9.2009

Tabulka 1: Počet prodaných dotovaných parkovacích karet k 30.9.2009

Měst.pam.rezervace	180
Eliščino nábřeží - karty III	99
Eliščino nábřeží - karty II	100
Okružní ulice – karty	88
Gajerovy garáže-karty	28
Komenského ulice – karty	28
Labská I – karty	332
Orlická kotlina - karty	348
Zelená zóna – karty	985
Oranžová zóna - karty	894
Červené zóny - karty	359
<b>Počet Parkovacích karet celkem</b>	<b>3 441</b>
PD Nový Pivovar	228
PD Katschnerka	81
<b>Počet PD</b>	<b>309</b>

Ve 3Q 2009 již fungoval standardní provoz placení **parkovného pomocí SMS** na Velkém náměstí. V prázdninových měsících došlo k výraznému poklesu využívání této služby, ovlivněné zejména celkovým propadem parkování v MPR v této době. V září byl nízký příjem vyvolán zejména z důvodu záboru plochy Velkého náměstí po dobu 7 dní (Slavnosti královny Elišky a Svatováclavské slavnosti).

Tabulka 2: Počet SMS a uhrazené parkovné pomocí SMS zpráv

	<b>lístků</b>	<b>tržby</b>	<b>tržby bez DPH</b>
III.09	101	5 690	4 782
IV.09	250	15 360	12 908
V.09	254	14 770	12 412
VI.09	379	23 380	19 647
VII.09	202	11 200	9 412
VIII.09	203	10 500	8 824
IX.09	219	11 920	10 017