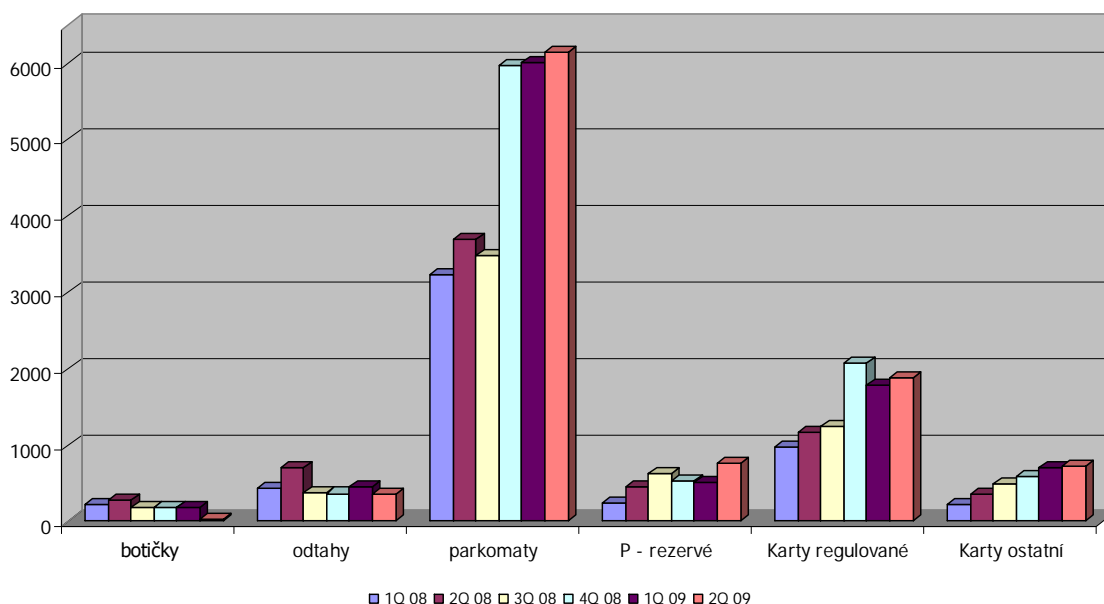


## 1. Vývoj příjmové části systému

Za období 1-6/2009 činily celkové příjmy systému ISP HK CZK 20.706k, z toho za období 4-6/2009 dosáhly CZK 10.492k. Ve srovnání s 1Q došlo k nárůstu o CZK 278k. V 1 pololetí roku 2008 činily příjmy systému CZK 12.584k (61% hodnoty roku 2009).

V porovnání s předchozím čtvrtletím došlo vzhledem k ukončení výběru paušálního parkovacího poplatku k poklesu příjmu z botiček o 162k. Došlo k nárůstu příjmů z P-rezervé (+260k), nárůstu příjmu z nedotovaných karet (+30k), a nárůstu příjmu z dotovaných karet (+93k). Hlavní zdroj příjmů systému, příjmy z parkovacích automatů, vykázaly mírný nárůst o 136k a jsou již 3 čtvrtletí na obdobné úrovni.

Graf 1: Vývoj příjmů systému dle činností



V Grafu 2 je zobrazeno rozdělení výnosů parkomatů podle jednotlivých zón oblasti ISP HK. Položka označená jako „Parkoviště PP“ obsahuje výnos ze stávajících parkomatů v zóně Pražské Předměstí – stav před kompletní regulací této zóny. Z grafu je dobře patrná závislost příjmů systému na jednotlivých zónách oblasti ISP HK a i vliv obsazenosti jednotlivých zón držiteli rezidentních karet na výši příjmů.

## 2. Rozbor nákladové části

Za období 1-6/2009 činily celkové náklady na provoz systému (provozní náklady bez odpisů) **CZK 9.941k**. I přes velmi významný nárůst rozsahu systému ISP HK a zajišťovaných služeb došlo ve srovnání s obdobím 1-6/2008 k nárůstu nákladů jen o CZK 1.070k.

Vlivem růstu výkonů a zvýšením efektivnosti systému došlo k výraznému poklesu podílu nákladů na provoz systému na výnosech na hodnotu **48% výnosů**, k 30.6.2008 činil tento podíl 70.49 %.

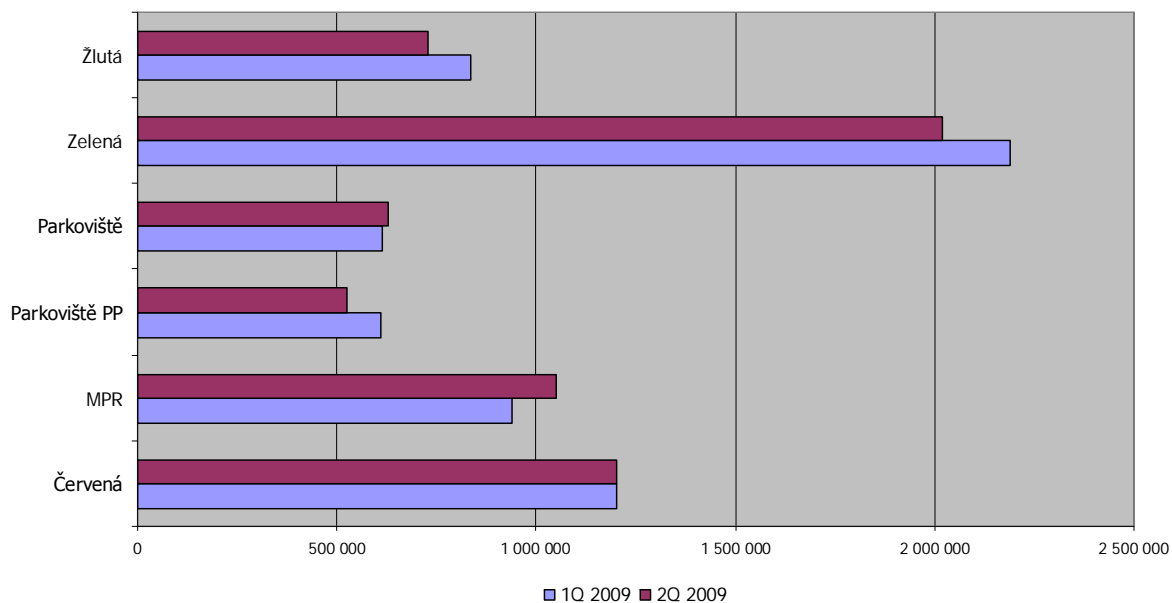
Hlavní nákladové položky:

- spotřeba materiálu: 1.258k, pokles o 129k
- služby: 5.044k, nárůst o 1.316k
- osobní náklady: 3.477k, pokles o 42k

Odpisy meziročně vzrostly o 1.198k na 1.723k, přičemž jejich hlavní položkou jsou odpisy parkovací technologie (parkomatů).

**Za období 1-6/2009 vykázal systém ISP HK zisk po zdanění ve výši 8.391k.** Vysoký zisk je ovlivněn faktem, že veškeré úroky spojené s pořízením PD Katschnerka jsou, v souladu s účetními předpisy, zaúčtovány do pořizovací hodnoty PD a PD není odepisován.

Graf 2: Přehled výnosů parkomatů dle oblastí za 1-6/2009



### 3. Parkovací dům Nový Pivovar

V období 1-6/2009 došlo k dalšímu zlepšení hospodaření PD Nový Pivovar. Došlo k významnému **poklesu nákladů z 2.311k na 2.118k**, zejména vlivem poklesu režijních nákladů a nákladů na služby.

Bohužel, trend nárůstu příjmu z parkovného, ke kterému došlo za období 1-3/2009, se po vyjmutí plochy u Zimního stadionu ze systému ISP HK zastavil, a za období 1-6 tak příjmy stagnovaly na úrovni roku 2008 a dosáhly 1.648k. Příjem z rezidenčních karet poklesl o 35k.

**Hospodaření PD za období 1-6/2009 skončilo ztrátou 471k, ve srovnání se ztrátou 686k za stejné období roku 2008.**

### 4. Investice

Celková hodnota investic společnosti činila k 30.6.2009 **CZK 128.211k**, z toho tvoří samostatné movité věci (parkomaty, třídička mincí) 19.554k a nedokončená investice do PD Katschnerka 106.292k.

Na financování parkovacího domu byl společnosti poskytnut dlouhodobý úvěr ve výši CZK 95M. K 30.6.2009 bylo z tohoto úvěru vyčerpáno 78.097k. Společnost má vůči společnosti BAK a.s. krátkodobé závazky ve splatnosti spojené s výstavbou PD Katschnerka ve výši 22.489k.

### 5. Samofinancovatelnost systému

Stabilita vývoje příjmů systému za poslední tři sledovaná čtvrtletí a pozitivní vývoj nákladů signalizují, že po dokončení rozšíření oblasti ISP HK o zónu Pražské Předměstí bude systém samofinancovatelný a bude zajišťovat dostatečné prostředky pro splácení investic stanovených Koncesní smlouvou.

Provozovatel systému ISP HK bude schopen předložit kompletní prognózu cash-flow po dokončení rozšíření, nejpozději tedy ve Zprávě o hospodaření ISP HK k 30.9.2009.

### 6. Provozní činnost

Ve 2Q 2009 došlo v souvislosti s finálním rozšířením systému ISP HK k nárůstu počtu prodaných rezidenčních a abonentních karet o 880 ks na 4.027. Pokračoval zájem o karty do moderního centra města (Zelená zóna) a Labské kotliny I. Z důvodu naplnění těchto zón bylo v současné době vystavování karet do těchto zón zastaveno. Uvolnění kapacity očekáváme při obnově karet v letních měsících a v souvislosti s otevřením PD Katschnerka.

Tabulka 1: Počet prodaných dotovaných parkovacích karet k 30.6.2009

Měst.pam.rezervace	149
PD rezidentní	228
Eliščino nábřeží – karty III	98
Eliščino nábřeží – karty II	100
Okružní ulice – karty	88
Gajerovy garáže-karty	28
Komenského ulice – karty	28
Labská I – karty	403
Orlická kotlina – karty	347
Zelená zóna – karty	1 391
Oranžová zóna – karty	810
Červené zóny – karty	357
<b>Počet Parkovacích karet celkem</b>	<b>4 027</b>

Ve 2Q 2009 probíhal testovací provoz placení **parkovného pomocí SMS**. Přehled počtu zaplacených parkovacích lístků a tržeb je uveden v Tabulce 2.

Tabulka 2: Počet SMS a uhrazené parkovné pomocí SMS zpráv

	počet SMS	tržby
duben	250	15 360
květen	254	13 450
červen	379	19 647