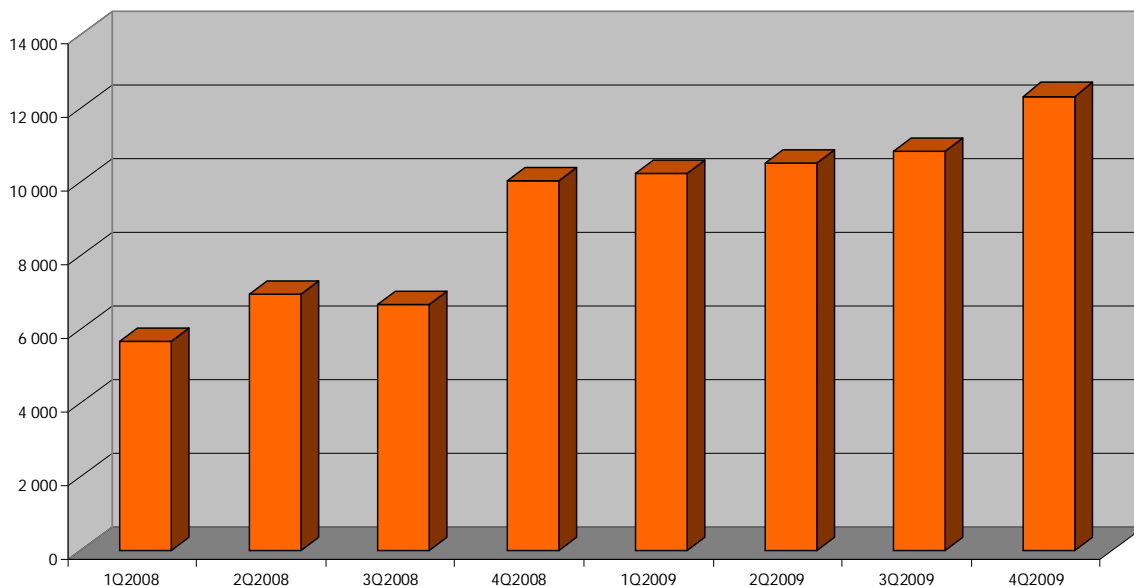


Údaje uvedené v této „Zprávě o hospodaření“ vycházejí z řádné účetní závěrky společnosti ATOL, a.s. k 31.12.2009. Účetní závěrka byla ověřena auditorem, kterým byla v roce 2009 společnost A&CE Audit, s.r.o. Výrok auditora k účetní závěrce společnosti je „**Výrok bez výhrad**“.

1. Vývoj příjmové části systému

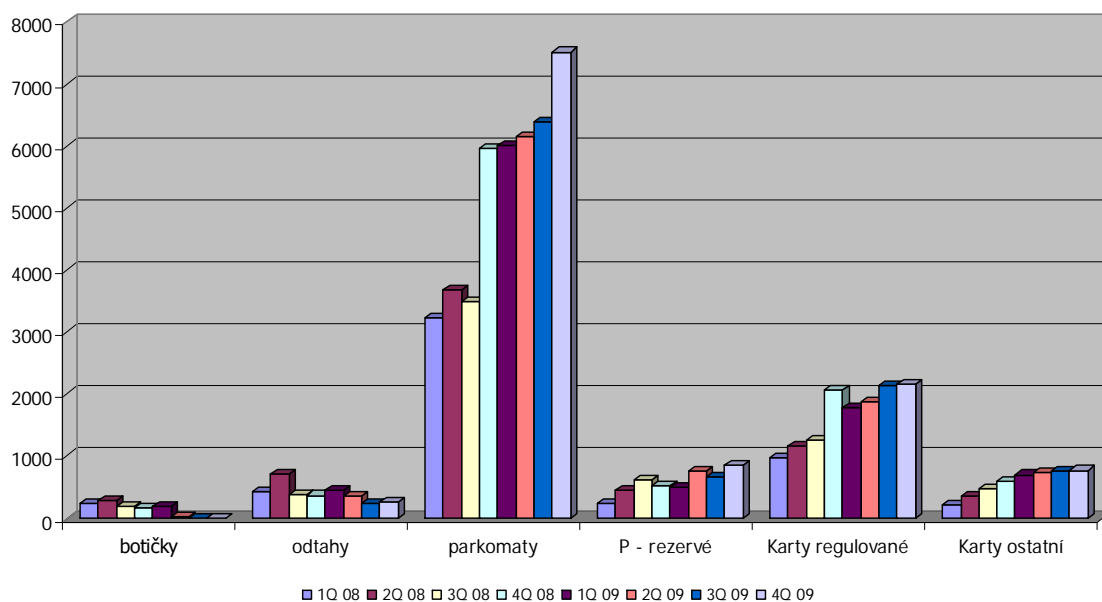
Za rok 2009 činily celkové příjmy systému ISP HK CZK 43.823k, z toho za období 10-12/2009 dosáhly CZK 12.316k. Za období roku 2008 činily příjmy systému CZK 29.257k (66,76% hodnoty roku 2009). Ve srovnání s 3Q 2009 došlo k nárůstu příjmů o CZK 1.515k. (viz. Graf 1).

Graf 1: Vývoj celkových příjmů systému (čtvrtletní údaje)



V porovnání s předchozím obdobím se plně projevil vliv rozšíření zóny ISP HK o Pražské Předměstí, který byl v minulém čtvrtletí vyrovnán pravidelným sezónním propadem počtu parkujících.

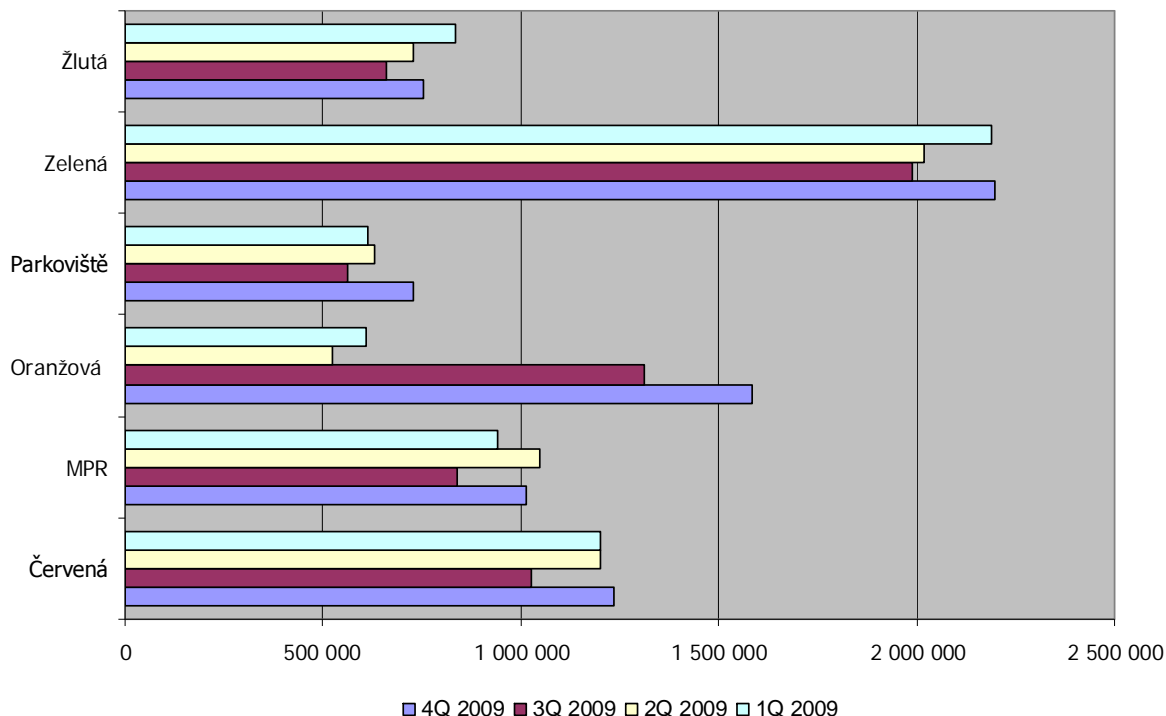
Graf 2: Vývoj příjmů systému dle činností



V porovnání s předchozím čtvrtletím došlo k nárůstu příjmů z parkovacích automatů o 1.123k a příjmu z P-rezervé o 180k. Ostatní příjmy se udržely na hodnotě z předchozího čtvrtletí.

V Grafu 3 je zobrazeno rozdělení výnosů parkomatů podle jednotlivých zón oblasti ISP HK.

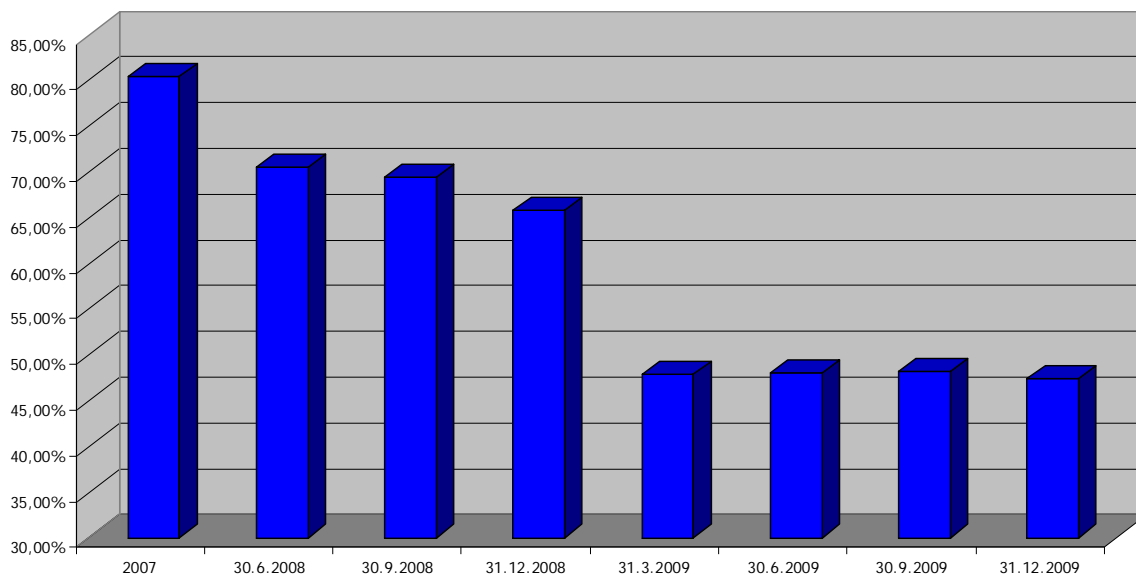
Graf 3: Přehled výnosů parkomatů dle oblastí za 1-12/2009



2. Rozbor nákladové části

Za rok 2009 činily celkové náklady na provoz systému (provozní náklady bez odpisů) **CZK 20.730k**. I přes velmi významný nárůst rozsahu systému ISP HK a zajišťovaných služeb došlo ve srovnání s rokem 2008 k nárůstu nákladů jen o CZK 1.477k (+7.67%).

Graf 4: Podíl nákladů na provoz systému na celkových výnosech



Zpráva o hospodaření ISP HK k 31.12.2009

Vlivem růstu výkonů a zvýšením efektivnosti systému došlo k výraznému poklesu podílu nákladů na provoz systému na výnosech na hodnotu **47% výnosů**, k 31.12.2008 činil tento podíl 66 % (viz. Graf 4). Proti pozitivnímu vývoji nákladů na vlastní provoz parkovacího systému působí stále rostoucí náklady na provoz Parkovacích domů. Z tohoto důvodu je v budoucnosti nutné počítat se zvyšováním hodnoty tohoto ukazatele.

Hlavní nákladové položky:

- spotřeba materiálu:	2.653k	pokles o 139k
- služby:	10.390k	nárůst o 2.317k
- osobní náklady:	7.088k	pokles o 918k

Nárůst nákladů za služby souvisí zejména se spuštěním Parkovacího domu Katschnerka. V souvislosti se zprovozněním PD a rozšířením systému o Pražské předměstí (parkomaty) došlo též k významnému nárůstu odpisů o 4.067k na 5.563k.

Za účetní rok 2009 vykázal systém ISP HK zisk po zdanění ve výši 13.206k. Při zachování stávajících parametrů systému dojde v příštích letech k významnému poklesu ziskovosti společnosti, zejména s ohledem na růst úrokových nákladů, odpisů a nákladů spojených s provozem PD.

3. Parkovací domy ISP HK

3.1.1. Parkovací dům Nový Pivovar

V roce 2009 došlo k zlepšení hospodaření PD Nový Pivovar proti roku 2008. Ve srovnání s předchozím rokem došlo ke snížení celkových nákladů PD z 4.394k na 4.268k (-126k), zejména vlivem poklesu režijních nákladů a nákladů na služby.

Příjmy PD se snížily o 22k na 3.810k, z toho příjmy z parkovného a nedotovaných produktů dosáhly 2.825k (+121k). **Hospodaření PD Nový Pivovar za rok 2009 tak skončilo ztrátou 457k**, ve srovnání se ztrátou 561k za rok 2008.

3.1.2. Parkovací dům Katschnerka

Celkové příjmy PD Katschnerka činily za rok 2009 214k. Celkové náklady dosáhly 3.452k. Hlavními nákladovými skupinami jsou:

- odpisy PD a technologie 1.385k
- úroky z úvěru KB na pořízení PD 1.174k
- spotřeba materiálu 177k
- spotřeba energie 161k
- služby (ostraha, úklid) 426k

Ztráta z hospodaření PD tak činila v roce 2009 3.238k, přičemž **ztráta z provozu** (bez nákladů na pořízení) **činila 529k**.

Celkové náklady za oba PD činily za rok 2009 7.720k ve srovnání s 4.616 v roce 2008 (+ 3.103k) a dosahují 28% nákladů ISP HK. Tento podíl bude v souvislosti se zprovozněním PD Katschnerka dále narůstat.

4. Investice

Celková hodnota investic společnosti činila k 31.12.2009 **CZK 143.619k**, z toho tvoří investice do parkomatů 18.276k, do parkovací technologie PD 3.268k a investice do PD Katschnerka 121.010k.

Zpráva o hospodaření ISP HK k 31.12.2009

5. Samofinancovatelnost systému

Ve sledovaném období nedošlo ke změně samofinancovatelnosti systému a systém je samofinancovatelný.

6. Provozní činnost

Počet platných parkovacích karet v označených zónách se proti minulému čtvrtletí významně snížil. Důvodem je obnova karet v těchto zónách, kdy si jen cca. 70% rezidentů včas obnovilo svoji kartu, jejíž platnost k 31.12.2009 skončila. Jedná se o opakovaný jev a k 15.1.2010 došlo k obnově většiny karet.

Tabulka 1: Počet prodaných dotovaných parkovacích karet k 31.12.2009

Měst.pam.rezervace	86
Eliščino nábřeží	125
Okružní ulice – karty	71
Gajerovy garáže-karty	14
Komenského ulice – karty	11
Labská I – karty	385
Orlická kotlina - karty	310
Zelená zóna – karty	1 232
Oranžová zóna - karty	906
Červené zóny - karty	312
Počet Parkovacích karet celkem	3 452
PD Nový Pivovar	160
PD Katschnerka	166
Počet PD	326

Ve 4Q 2009 se plně projevilo rozšíření oblasti placení **parkovného pomocí SMS** na celou oblast ISP HK. Využívání tohoto alternativního způsobu úhrady stále roste.

Tabulka 2: Počet SMS a uhrazené parkovné pomocí SMS zpráv

	lístků	tržby	tržby bez DPH
III.09	101	5 690	4 782
IV.09	250	15 360	12 908
V.09	254	14 770	12 412
VI.09	379	23 380	19 647
VII.09	202	11 200	9 412
VIII.09	203	10 500	8 824
IX.09	219	11 920	10 017
X.09	712	28 985	24 357
XI.09	1185	39 390	33 101
XII.09	1287	40 270	33 840